

**FINNPARTNERSHIP-OHJELMAN
TOIMINTARAPORTTI 2007**

1.1.-31.12.2007

FINNPARTNERSHIP-LIIKEKUMPPANUUSOHJELMAN TOIMINTARAPORTTI VUODELTA 2007

YHTEENVETO

Liikekumppanuusohjelman tavoitteena on lisätä suomalaisten ja kehitysmaiden yritysten ja liiketoiminnasta kiinnostuneiden toimijoiden kaupallista yhteistyötä niin, että hankkeet edistävät myönteisiä kehitysvaikutuksia kohdemaissa. Taloudellinen, sosiaalinen ja ympäristöllinen kestävyys ovat oleellisia lähtökohtia arvioitaessa liikekumppanuusohjelman kautta tuettavia hankkeita. Lisäksi hankkeiden tulee mahdollisuuksien mukaan edistää näihin liittyviä kehitystavoitteita.

Tarjouskilpailun tuloksena Ulkoasiainministeriö (UM) ulkoisti 10.1.2006 liikekumppanuusohjelman toteuttamisen Teollisen yhteistyön rahasto Oy:lle (Finnfund, operaattori). UM:n ja Finnfundin välistä sopimusta jatkettiin raportointivuoden aikana kahdella vuodella (2008-2009).

Finnpartnershipin tarjoamat palvelut ovat: liikekumppanuustuen kanavointi suomalaisille yrityksille ja muille toimijoille, liikekumppanuusaloitteiden identifiointipalvelu (matchmaking-palvelu) sekä yleinen kehitysmaihin suuntautuviin liikekumppanuus-hankkeisiin liittyvä neuvontapalvelu.

Finnpartnership on kysyntävetoinen ohjelma, joka kattaa kaikki OECD DAC -luokitellut kehitysmaat. Liikekumppanuustuen kysyntä on kohdistunut 44 eri maahan suuntautuviin hankkeisiin. Ohjelmalla on kymmenen pääkohdemaata, joissa pyritään erityisesti edistämään uusien liikekumppanuuksien syntymistä. Pääkohdemaat ovat Egypti, Etelä-Afrikka, Kenia, Mosambik, Namibia, Nicaragua, Peru, Sambia, Tansania ja Vietnam.

Raportointivuonna vastaanotettiin 107 uutta liikekumppanuustukihakemusta, mikä on 25 % enemmän kuin edellisenä vuotena. Finnfundin sisäisessä tukikomiteassa käsiteltiin 91 hanketta ja näistä 79:lle myönnettiin tukea yhteensä 3.890.797 euroa, mikä on linjassa vuoden 2007 budjettiarvion kanssa (4 miljoonaa euroa ja 80 hanketta). Yhteensä 12 hakemusta hylättiin ja yksi peruttiin ennen tukikomitean käsittelyä.

Liikekumppanuustuki on vastannut hyvin kysyntään, joskin saadun palautteen perusteella kysyntää olisi pilottihankeille, jotta suomalaisen teknologian sopivuus voitaisiin todentaa kehitysmaissa. Hylkäämisten syitä olivat mm. ettei hakijoilla ollut tarvittavia liiketaloudellisia resursseja tai vaadittavaa alan osaamista, tai hankkeet eivät tähdänneet pitkäaikaiseen liikekumppanuuteen.

Yli puolet myönnetystä tuesta on kohdistunut vähiten kehittyneisiin maihin¹ ja muihin matalan tulotason maihin, mikä on yksi ohjelman tavoitteista. Lisäksi näiden alempien tulotasojen kehitysmaiden osuus on noussut viime vuodesta sekä kappalemääräisesti että euromääräisesti.

Keskimääräinen myönnetty tuki oli 49.251 euroa, mikä on vain 60 % edellisen vuoden keskimääräisestä tuesta. Yksittäisten myönnettyjen tukien määrä vaihteli jopa alta tuhannen euron aina maksimimäärään eli 250.000 euroon. Hankkeiden pienempi koko sekä suuri vaihtelevuus asettaa haasteita hallinnolle. Operaattori ei näe syytä rajoittaa vaihtelevuutta, koska toisaalta se edustaa talouselämän kirjoa kehitysmaissa.

Valtionapupäätöksissä myönnettiin liikekumppanuustukea yhteensä 4.430.488 euroa vuonna 2007. Raportointivuoden aikana operaattori solmi 71 liikekumppanuustukisopimusta ja 29 sopimusta oli työn alla.

Vuoden 2007 aikana tehtiin ensimmäiset liikekumppanuustukimaksatukset. Maksatuksia tehtiin vuosina 2006 ja 2007 myönnettyistä tuista. Maksatusten kokonaismäärä raportointivuotena oli 1.157.204,20 euroa.

Vuoden 2006 tukiin perustuvien maksatusten keskipakko oli 57.873 euroa, vaikka hankkeille myönnettyjen tukien keskipakko oli 82.259 euroa. Kuitenkin 18 hankkeesta 13 oli jo maksatuspyyntövaiheessa johtanut liikekumppanuuteen, mikä on ohjelman

¹ LDC-maat = Least Developed Countries

tavoite. Lisäksi yksi liikeyrityksen toteutus ilman, että myönnettyä liikeyritystukea käytettiin.

Afrikkaan suuntautuvien hankkeiden osuus on kasvanut voimakkaasti edellisestä vuodesta, mutta on vielä kuitenkin alle puolet Aasian osuudesta. Yli puolet vuonna 2007 tuetuista hankkeista suuntautuu Aasiaan, jonka osuus on hieman kasvanut edellisestä vuodesta. Toiseksi eniten hankkeita suuntautuu Afrikkaan. Sekä Etelä-Amerikan että Euroopan osuudet ovat laskeneet edellisestä vuodesta.

Hakijoista 66 % on pieniä ja keskisuuria yrityksiä. Toistaiseksi tuen saajana ovat olleet vain yritykset ja yhdistykset. Tuen hakijana voi kuitenkin olla Suomessa rekisteröityjen yritysten, muualle rekisteröityjen yritysten (jolla on merkittävä linkki Suomeen), ja Suomessa rekisteröityjen yhdistyksien lisäksi myös Suomessa toimiva tutkimuslaitos, yliopisto tai muu vastaava organisaatio.

Liikeyritystukea on vuonna 2007 myönnetty hankkeille, jotka ovat 27 eri toimialalta. Ympäristötekniikan (11 %) sekä energiateollisuuden (5 %), eritoten uusiutuvan energian, hankkeiden määrä on kasvanut edelliseen vuoteen verrattuna reilusti. Elintarviketeollisuuden (8 %), tekstiiliteollisuuden (7 %), IT-alan (7 %), konepajateollisuuden (6 %) sekä tuotanto- ja konepajateollisuuden (6 %) toimialoilla on myös ollut useita hankkeita.

Matchmaking-toiminnan osalta Finnpartnership on saavuttanut toimintasuunnitelmassa asetetut tavoitteet liikeyritystyöntekijöiden laajentamiseksi ja monipuolistamiseksi sekä kehitysmaatuonnin lisäämiseksi, sillä toiminta on aktivoitunut erityisesti pieniä suomalaistoimijoita ja lisännyt kehitysmaatuontia edistäviä liikeyrityshankkeita. Toimintavuoden aikana operaattori on aktivoitunut toimintasuunnitelman mukaisesti seitsemässä ohjelman pääkohdemaassa (Egypti, Etelä-Afrikka, Kenia, Namibia, Peru, Tansania, Vietnam) ja selvittänyt lisäksi tiettyjen maiden osalta Suomen rahoittamien kehitysyhteistyöhankkeiden liikeyrityspotentiaalin.

Vuoden aikana operaattori vastaanotti 46 kehitysmaayrityksen liikeyritysideaa, joista pääosa oli soveltumattomia operaattorin tarjoamalle palvelulle, mikä heikensi olennaisesti mahdollisuutta löytää suomalaiskumppaneita. Tästä syystä vuoden 2007 toimintasuunnitelmassa indikoitua prosenttiosuutta (10 %) liikeyrityksiin johtavista aloitteista ei ole saavutettu. Koska pääosa kehitysmaayrityksistä on pieniä vientiyrityksiä, joilta puuttuu kokemusta kansainvälisestä kaupasta sekä vaadittava kapasiteetti ja tietotaito vientihankkeiden toteuttamiseksi, operaattori aloitti loppuvuonna 2007 yhteistyössä sidosryhmien kanssa maaliskuussa 2008 julkaistun *Exporting to Finland* -esitteen valmistelun.

Finnpartnershipin ydinpalveluiden lisäksi ministeriö siirsi 16.5.2006 TTT-määrärahalla tuettujen hankkeiden hallinnoinnin sekä maksatusseurannan operaattorille. Vuonna 2007 tilitettiin 21 hanketta, joiden yhteisarvo oli 782 423,92 euroa.

Ministeriön ja muiden sidosryhmien edustajista koottu neuvoa-antava ja suosituksia tekevä ohjausryhmä kokoontui raportointivuoden aikana kolme kertaa. Keskusteluiden tuloksena oli että:

- ohjelman kehitysvaikutustyökalua tulee kehittää edelleen, jotta eri hankkeiden monimuotoisuus ja tästä johtuvat erilaiset kehitysvaikutukset pystytään paremmin ja tasapuolisemmin huomioimaan,
- matchmaking-palvelua tulee kehittää ensin muutamassa valitussa pääkohdemaassa ennen kuin se toteutetaan laajemmalla mittakaavalla kaikissa pääkohdemaissa,
- liikeyritystukea voidaan tukea myös CDM-hankkeita²,
- keskustelut liikeyritystukeita koskevien mahdollisista tarkentamisista aloitettiin saadun kokemuksen perusteella.

Raportointivuosi oli ensimmäinen kokonainen toimintavuosi. Kattavan käynnistysvaiheen sekä raportointivuoden aikaisen markkinoinnin ja ohjelman saaman laajan julkisuuden ansiosta kysyntä ohjelman palveluille on ollut odotettua laajempaa toimintavuoden aikana. Odotettua suurempi työmäärä on asettanut paineita henkilöstöresurssipuolella ja

² DCM = Clean Development Mechanism

pidentänyt käsittelyaikoja. Hallinnon kehittäminen on jatkunut, mm. jotta hakemusten käsittelyajat saadaan lyhenemään huolimatta kasvavasta määrästä ja tinkimättä laadusta. Myös tietokantaa kehitetään edelleen, jotta käsittelytyöstä mahdollisimman suuri osuus voitaisiin automatisoida. Hallinnon kehitystyö tulee jatkumaan tulevana vuotena kokemusten karttuessa.

1. Finnpartnership-ohjelma

Finnpartnership-ohjelman tavoite on lisätä suomalaisten ja kehitysmaiden yritysten ja muiden liiketoiminnasta kiinnostuneiden toimijoiden välisiä liikeyhteistyösuhteita. Finnpartnership-ohjelman yksi päätoiminto on liikeyhteistyösuhteen kanavoiminen suomalaisten ja kehitysmaatoimijoiden kaupallisesti kannattaviin pitkäaikaisiin liikeyhteistyöhankkeisiin. Vuoden 2007 työsuunnitelmassa asetettiin tavoitteeksi, että liikeyhteistyösuhteen kokonaissumma olisi noin neljä miljoonaa euroa, uusien tuettavien hankkeiden määrä noin 80 hanketta ja tukihakemusten kokonaismäärä n. 100 hakemusta. Vuonna 2007 vastaanotettiin 107 liikeyhteistyösuhtehakemusta ja 79 hankkeelle myönnettiin tukea yhteensä 3.890.797 euroa, eli määrälliset tavoitteet saavutettiin. Tukihakemusten käsittelystä, maantieteellisestä jakautumisesta jne. on yksityiskohtaisempaa tietoa kappaleessa 2.

Vuoden 2007 työsuunnitelmassa määriteltiin myös, että toimintavuoden aikana markkinoinnin ja koko toiminnan kehittämisen painopiste tulisi olemaan kehitysmaiden liiketoimintamahdollisuuksista kiinnostuneiden toimijoiden sekä toimialojen määrän ja monipuolisuuden lisääminen. Tämän tulisi tapahtua sekä suomalaisessa yrityskentässä että kehitysmaissa aktiivisen matchmaking-palvelun (liikeyhteistyösuhteiden identifioinnin) avulla. Hyvin nopeasti kuitenkin todettiin, että pelkästään määrän lisääminen ei tuota toivottuja tavoitteita. Matchmaking-palvelua onkin toimintavuoden aikana jalostettu ja erilaisia toimintatapoja kokeiltu eri maissa. Matchmaking-palvelun tapahtumista ja tuloksista on yksityiskohtaisesti selostettu kappaleessa 3. Lisäksi vuoden 2007 työsuunnitelmassa haluttiin, että vuoden aikana kehitysmaatuontiin liittyviä kysymyksiä ja tuontia helpottavia аспектеjä pyritään nostamaan suomalaisten yritysten tietoisuuteen. Työ on käynnistetty ja jatkuu seuraavalle vuodelle.

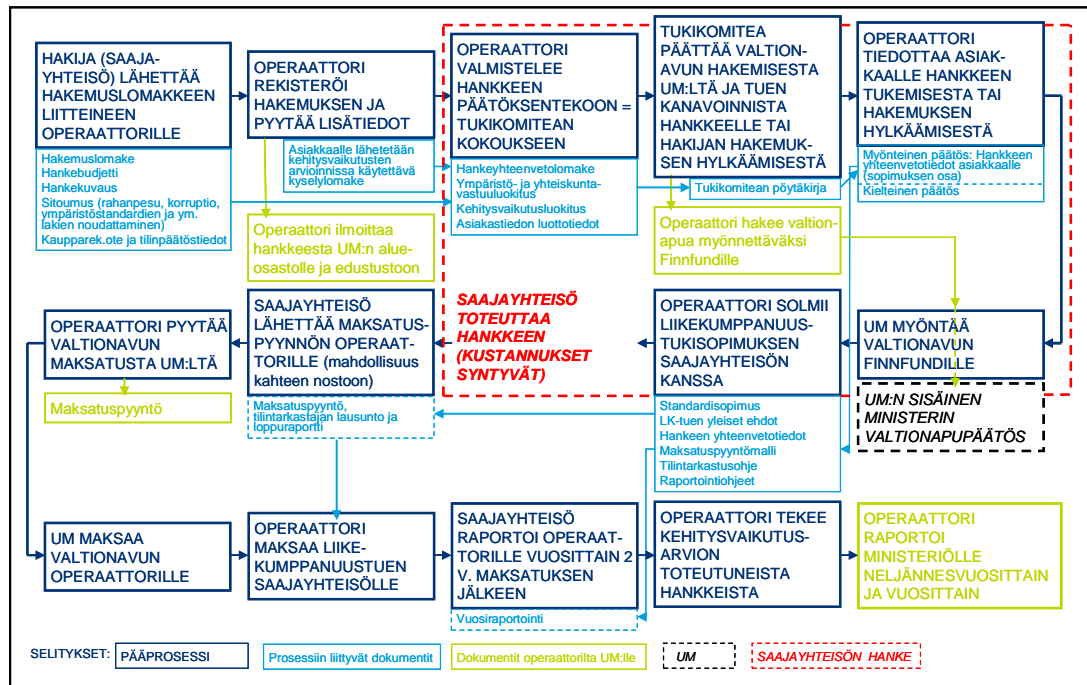
Operaattori jatkoi lisäksi ministeriön kanssa sovitun mukaisesti TTT-määrärahan maksatusten hallinnointia.

2. Liikeyhteistyösuhteen

2.1. Liikeyhteistyösuhteen hallinnointi

Liikeyhteistyösuhteen hallinnoinnin, matchmaking-palvelun sekä neuvonnan lisäksi toimintavuotena keskityttiin ohjelman hallinnointiprosessin viimeistelyyn ministeriön ja operaattorin välisessä sopimuksessa määritellyn sekä ministeriön erikseen antamien yksityiskohtaisten ohjeistuksien mukaan. Operaattori laati mallisopimukset liikeyhteistyösuhteen sekä ohjeet maksatuspyyntöjen tekoon.

Kuviossa 1 on esitetty ministeriön hyväksymä liikeyhteistyösuhteen haku-, myöntö- ja sopimusprosessi, joka ohjaa ohjelman toimintaa. Lisäksi operaattorin työtä ohjaavat vuotuiset yksityiskohtaiset työsuunnitelmat tavoitetasoineen.



Kuvio 1. Liikekumppanuustuen prosessi

2.2. Liikekumppanuustuen käsittely

Vuoden 2006 aikana vastaanotetuista hankkeista 16 hakemuksen käsittely siirtyi alkuvuodelle 2007. Tämän lisäksi toimintavuoden aikana vastaanotettiin ja rekisteröitiin yhteensä 107 uutta liikekumppanuustukihakemusta. Finnfundin sisäisessä tukikomiteassa käsiteltiin 31.12.2007 mennessä 91 hanketta ja näistä 79:lle myönnettiin tukea yhteensä 3.890.797 euroa. Yhteensä 12 hakemusta hylättiin ja yksi peruttiin ennen tukikomitean käsittelyä. Vuoden 2007 aikana rekisteröidyistä hakemuksista 31 hakemuksen käsittely siirtyi vuodelle 2008. Tukikomitea kokoontui raportointivuoden aikana 20 kertaa. Taulukossa 1 on hakemusten käsittelytilanne vuosina 2006 ja 2007.

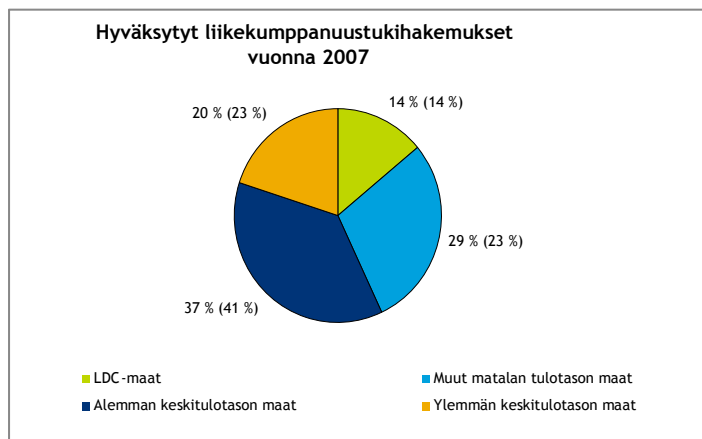
Taulukko 1. Hakemukset ja niiden käsittelytilanne vuosina 2006 ja 2007.

	2006	euroa	2007	euroa
Käsittelyssä (1.1.)	0		16	1.320.562
Vastaanotettu	43	3.472.571	107	7.499.143
Yhteensä	43	3.472.571	123	8.819.705
Tukikomitea	26		91	
- hyväksytty	22	1.809.702	79	3.890.797
- hylätty	4	180.408	12	464.301
Peruttu	1	245.077	1	9.255
Käsittelyssä (31.12.)	16	1.320.562	31	1.146.592
Yhteensä	43	3.555.749	123	5.510.945

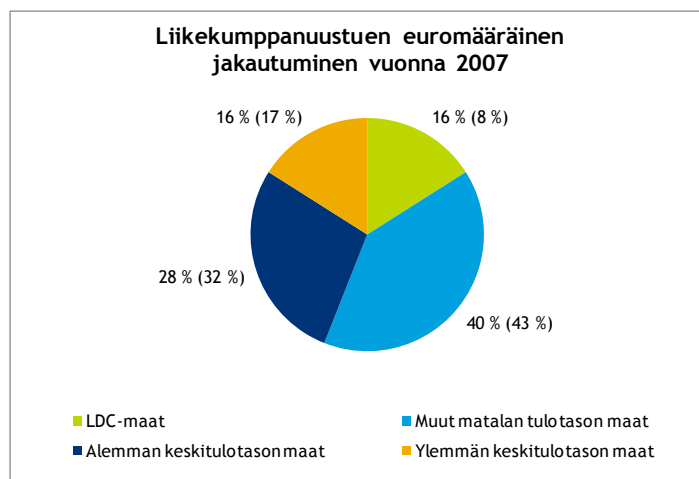
Taulukosta ilmenee, että yritysten hakemat tukisummat ja myönnettyt tukisummat eroavat toisistaan, mikä johtuu useasta eri tekijästä. Yksi selittävä tekijä on, että hakijat käyttävät yleensä tukiprosenttia 50 %. Tukiosuus nousee 70 prosenttiin, kun hakija on pk-yritys ja hankemaa alemman tulotason kehitysmää. Kun kyseessä on suuryritys ja hankemaa ylemmän tulotason kehitysmää, tuen määrä laskee 30 prosenttiin. Lisäksi kaikki kustannuserät eivät ole liikekumppanuustuen ehtojen mukaisia, ja näin ollen niistä tuettavaksi hyväksytään vain osa, tai joissain tapauksissa ei mitään.

Keskimääräinen myönnetty tuki oli 49.250 euroa vuonna 2007. Vastaava luku vuonna 2006 oli 82.259 euroa. Vuoden 2006 myönnettyihin tukiin kohdistuneet maksatukset (jotka tehtiin vuonna 2007) olivat keskimäärin 57.873 euroa. Tästä on tarkemmin selostettu kappaleessa 2.4 (liikekumppanuustukisopimukset ja -maksatukset). Tuettavien hankkeiden kohdemaina voivat olla kaikki OECD:n³ kehitysapukomitea DAC:in⁴ listaamat kehitysmaat (Finnfundin tukikomitean päätöksentekohetkellä voimassa oleva luokitus). Kuvioissa 2 ja 3 on vuonna 2007 käsitellyille liikekumppanuustukihankkeille myönnetty tuki OECD:n DAC:n luokitteluun perustuvan kehitysmaaluokituksen mukaan.

Huomioitavaa on, että yli puolet myönnetystä tuesta on kohdistunut vähiten kehittyneisiin maihin⁵ ja muihin matalan tulotason maihin. Lisäksi näiden alempien tulotasojen kehitysmaiden osuus on noussut viime vuodesta sekä kappalemääräisesti (kuvio 2) että euromääräisesti (kuvio 3).



Kuvio 2. Vuonna 2007 myönnetty liikekumppanuustuki (kpl) DAC-luokittain (suluissa vuoden 2006 luvut)



Kuvio 3. Vuonna 2007 myönnetty euromääräinen liikekumppanuustuki DAC-luokittain (suluissa vuoden 2006 luvut)

³ OECD = Organisation for Economic Co-operation and Development

2.3. Valtionapupäätökset

Operaattori haki ulkoasiainministeriöltä valtionavustusta tukikomitean käsittelemiin hankkeisiin yhteensä 3.890.797 euroa. Toimintavuoden aikana jätettiin viisi esitystä liikekumppanuustukea koskevasta valtionavusta, joista neljään saatiin valtionapupäätös toimintavuoden aikana (yhteensä 3.709.544 euroa). Lisäksi saatiin valtionapupäätös viimeiseen edellisenä toimintavuotena jätettyyn esitykseen (720.944 euroa). **Liikekumppanuustuelle myönnetyt valtionapupäätökset olivat siis yhteensä 4.430.488 euroa vuonna 2007.** Taulukossa 2 on listattu esitykset ja niiden valtionapupäätökset.

Taulukko 2. Valtionapuesitykset ja -päätökset vuonna 2007.

Esitys	Pvm	euroa	Päätös	pvm	euroa
(2/2006	18.12.2006)		HEL5771-3	2.1.2007	720.944,00
1/2007	8.3.2007	1.023.425,00	HEL5764-16	2.4.2007	1.023.425,00
2/2007	23.5.2007	709.717,00	HEL5764-26	6.6.2007	709.717,00
3/2007	14.9.2007	1.011.063,00	HEL5764-41	26.9.2007	1.011.063,00
4/2007	27.11.2007	965.339,00	HEL5764-59	13.12.2007	965.339,00
5/2007	21.12.2007	181.253,00	(HEL5764-5	3.1.2008)	
Yhteensä		3.890.797,00			4.430.488,00

2.4. Liikekumppanuustukisopimukset ja -maksatukset

Operaattori solmii sopimuksen myönnetystä liikekumppanuustuesta ja sen käytöstä tuen saajan kanssa. LKT-sopimukset allekirjoitetaan valtionapupäätösten jälkeen. Käytännössä ensimmäiset liikekumppanuustukisopimukset allekirjoitettiin vuoden 2007 alussa. Myönnetty tuki on käytettävissä myöntövuotta⁶ seuraavan vuoden syyskuun loppuun asti. Näin ollen raportointivuoden aikana erääntyi kaikki vuoden 2006 aikana myönnettyt tuet. Suurin osa maksatuspyynnöistä vastaanotettiin syyskuussa, huolimatta siitä milloin tuki oli myönnetty (1.6. ja 31.12.2006 välillä). Tästä seuraa, että aika päätöksenteon ja maksatuksen välillä vaihteli yleensä 9:stä 16⁷:en kuukauteen⁸, joskin lyhyimmät ajat olivat 2-3 kuukautta. 18 maksatuksen perusteella ei vielä voi todeta mitään yleistä hankkeiden toteutusajoista. Hankkeet ovat myös kovin erilaisia, mikä tekee yleistämisen tässä vaiheessa haastavaksi.

Raportointivuoden aikana solmittiin 71 liikekumppanuustukisopimusta. Yksi ministeriön hyväksymistä tuista peruuntui ennen sopimuksen allekirjoittamista hankkeen peruuntumisen vuoksi. Toimintavuoden kaksi viimeisintä valtionapuesitystä kattoi 29 tukipäätöstä. Valtionapupäätösten ajoitus siirsi sopimuksien allekirjoittamisen vuoden 2008 alkuun. Aika hakemuksen rekisteröintipäivästä sopimuksen allekirjoitukseen vaihtelee 3:n ja 12 kuukauden välillä. Vaikka tuettavat kustannukset voivat syntyä jo rekisteröintipäivän jälkeen, osa yrityksistä haluaa odottaa, kunnes sopimus on allekirjoitettu ennen kuin aloittavat hankkeen. Tämä on aiheuttanut keskustelua, ja toiveita asian muuttamiseksi on esitetty. Toiset eivät taas toimita tarvittavia tietoja, mikä aiheuttaa sen, että aika rekisteröintipäivän ja sopimuksen allekirjoittamisen välillä on pitkä.

⁶ Myöntövuosi tarkoittaa tässä Finnfundin tukikomitean päätöksen ajankohtaa.

⁷ 1.6.2006-30.9.2007 = 16 kuukautta.

⁸ Tulevat toimintavuodet ovat täysiä kalenterivuosia (12 kuukautta) eli vastaava tuen käyttö- eli toteutus aika on 9-21 kuukautta.

Taulukko 3. Käsitellyt hankkeet ja allekirjoitetut sopimukset vuosina 2006 ja 2007.

	2006	2007	Yhteensä
Tukikomiteassa hyväksytyt hankkeet	22	79	101
Sopimus allekirjoitettu	0	71	71
Perutut hankkeet	0	1	1
Sopimuksen allekirjoitus siirtyy seuraavalle vuodelle	22	29	

Vuoden 2007 aikana tehtiin ensimmäiset liikekumppanuustukimaksatukset. Maksatuksia tehtiin vuosina 2006 ja 2007 myönnettyistä tuista. Maksatusten kokonaismäärä raportointivuotena oli 1.157.204,20 euroa.

Vuoden 2006 tukiin perustuvien maksatusten keskikoko oli 57.873 euroa, vaikka hankkeille myönnettyjen tukien keskikoko oli 82.259 euroa. Vuonna 2007 myönnettyjen tukien keskikoko oli 49.251 euroa. Vuoden 2006 22 hankkeesta 4 peruuntui kokonaisuudessaan (18 %). Syyt tähän olivat mm. toteutuksen viivästyminen, sponsorin vaihdos sekä toteutus ilman liikekumppanuustukea. Maksatukset olivat pääsääntöisesti pienempiä kuin myönnettyt tuet mm. koska toteutuneet kustannukset ovat olleet pienempiä kuin arvioidut kustannukset ja/tai tilitetyt kustannukset eivät täytä LKT-ehtoja.

Vuoden 2006 aikana tukikomiteassa hyväksytyjen hankkeiden käyttämättä jääneet tuet erääntyivät toimintavuoden aikana. Vuoden 2006 aikana tukikomiteassa hyväksyttiin 22 hanketta. Näistä 18 maksettiin liikekumppanuustukea yhteensä 1.041.715,13 euroa. Neljä hanketta jäi toteuttamatta. Alla olevassa taulukossa maksatukset on jaoteltu maanosittain, lisäksi taulukosta käy ilmi käyttämättä jäänyt tukimäärä (joka on erääntynyt).

Taulukko 4. Vuoden 2006 tukimäärät sekä maksatukset maanosittain.

Maanosa	Myönnetty tuki 2006	Maksatus	Käyttämättä
Afrikka	44 508,00	28 779,77	15 728,23
Aasia	1 225 535,00	806 570,66	418 964,34
Etelä-Amerikka	179 123,00	75 155,55	103 967,45
Eurooppa	360 536,00	131 209,15	229 326,85
Yhteensä	1 809 702,00	1 041 715,13	767 986,87

Tämän lisäksi operaattori suoritti maksatuksia myös seitsemälle vuoden 2007 aikana hyväksytylle hankkeelle yhteensä 115.489,07 euroa. Taulukossa 5 kyseiset maksatukset on jaettu maanosittain. Taulukosta käy lisäksi ilmi käyttämättä oleva tukimäärä (joka on käytettävissä syyskuun 2008 loppuun asti).

Taulukko 5. Vuoden 2007 tukimäärät sekä maksatukset maanosittain.

Maanosa	Myönnetty tuki 2007	Maksatus	Käyttämättä
Afrikka	738 387,00	0	738 387,00
Aasia	2 580 048,00	111 020,51	2 469 027,49
Etelä-Amerikka	185 351,00	4 468,56	180882,44
Eurooppa	387 011,00	0	387 011,00
Useat maanosat	0	0	0
Yhteensä	3 890 797,00	115 489,07	3 775 307,93

2.4.1. Liikekumppanuustukihankkeitten toteutus

18 maksetusta, vuoden 2006, tuesta 13 on jo maksatuspyyntövaiheessa johtanut liikekumppanuuteen, mikä on ohjelman tavoite. Yksi toteutuneista liikekumppanuuksista toteutui ilman myönnettyä liikekumppanuustukea. Viimeistään toisen maksatuspyynnön yhteydessä hakijat raportoivat hankkeen edistymisen. Asiakas raportoi mm., ovatko esivalmistelutyöt jo johtaneet esim. etabloitumiseen.

Taulukko 6. Loppuraportoinnin mukainen hanketilanne maksatuspyynnön yhteydessä

Tilanne maksatushetkellä	hanketta
Paikallinen yhtiö perustettu, paikallista tuotantoa lykätty	4
Toteutettu, paikallisen yrityksen toiminta kasvanut, sekä tuontia Suomeen	1
Tuonti Suomeen aloitettu	1
Paikallinen yhtiö perustettu, toiminta alkanut	6 ⁹
Toteutettu ilman liikekumppanuustukea	1 ¹⁰
Paikallista yritystä ei perustettu, alihankinta aloitettu	1
Osin toteutunut, keskeytetty toistaiseksi	1
Toteutus viivästynyt	4
Ei toteutettu	3 ¹¹

Kaksi vuotta tuen myönnön jälkeen hakijat ovat velvollisia raportoimaan syntyneiden pitkäaikaisten liikekumppanuuksien sen hetkisen tilanteen. Ensimmäiset raportit saadaan vuonna 2008.

3. 2.5. Myönnetty liikekumppanuustuki vuosina 2006 ja 2007

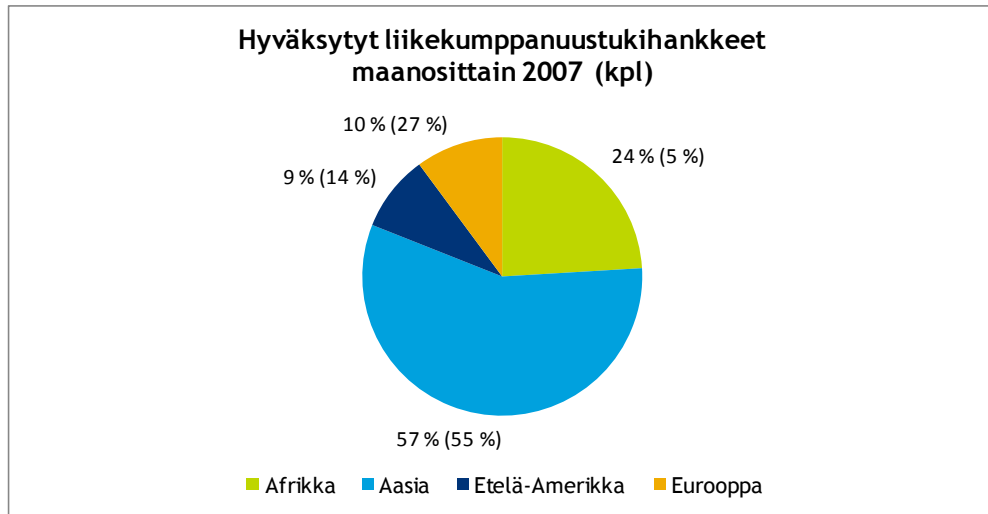
2.5.1 Alueellinen kohdentuminen

Yli puolet tuetuista hankkeista suuntautuu Aasiaan, jonka osuus on kasvanut hieman edellisestä vuodesta. Toiseksi eniten hankkeita suuntautuu Afrikkaan. Afrikkaan suuntautuvien hankkeiden osuus on kasvanut voimakkaasti, mutta on vielä kuitenkin alle puolet Aasiaan osuudesta. Sekä Etelä-Amerikan että Euroopan osuudet ovat laskeneet edellisestä vuodesta. Vuosien 2006 ja 2007 aikana käsiteltyjen hakemusten maantieteellinen jakauma on kuvattu liitteessä 3.

⁹ Tästä johtuen yhdellä yrityksellä toiminta kasvanut myös Suomessa

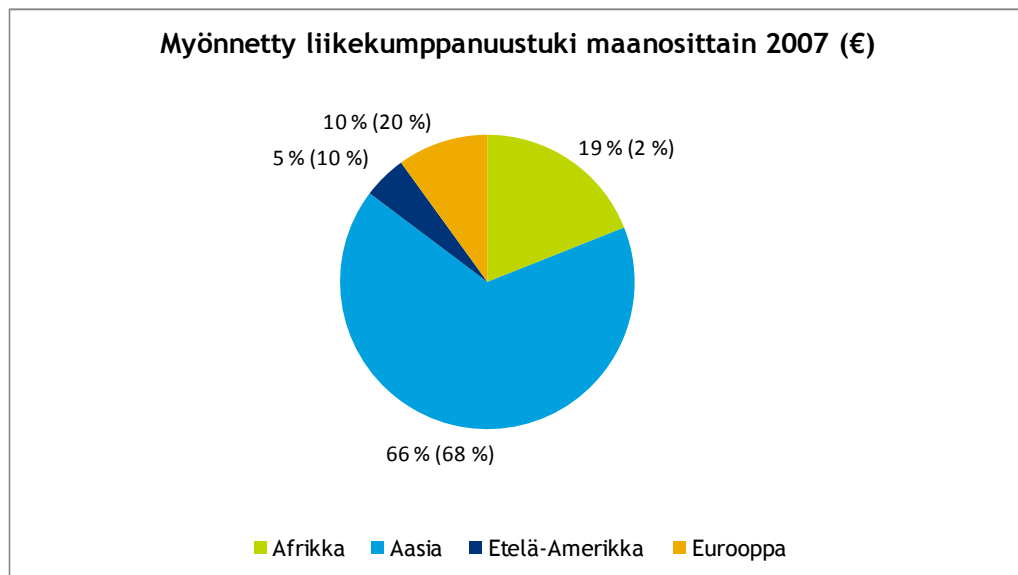
¹⁰ Ei maksatuksia

¹¹ Ei maksatuksia



Kuvio 4. Vuonna 2007 myönnetty liikekumppanuustuki (kpl) DAC-luokittain (suluissa vuoden 2006 luvut)

Afrikkaan suuntautuvan liikekumppanuustuen osuus euroissa on myös kasvanut, vaikka se on vielä suhteessa pienekkö. Afrikkaan suuntautuvien tukien keskikoko on kasvanut vain nimellisesti¹². Aasiaan kohdistuneisiin hankkeisiin on myönnetty keskimäärin enemmän tukea hanketta kohden kuin muihin maanosiin suuntautuviin hankkeisiin. Aasian hankekohtainen keskimääräinen tuki on kuitenkin laskenut melkein puoleen edellisestä vuodesta. Etelä-Amerikan osuus on vuorostaan puolittunut edellisestä vuodesta ja liikekumppanuustuen suhteellinen keskikoko on pieni. Etelä-Amerikkaan suuntautuva hankekohtainen keskimääräinen tuki on alle puolet verrattuna viime vuoteen. Euroopan osuus on myös laskenut ja hankekohtainen keskikoko laskenut noin 20 %.



Kuvio 5. Vuonna 2007 myönnetty euromääräinen liikekumppanuustuki DAC-luokittain (suluissa vuoden 2006 luvut)

Eniten hakemuksia on ollut Intiaan, Kiinaan (molempiin 15 kpl:ta), Vietnamiin (14 kpl:ta), Thaimaahan (9 kpl:ta), Bangladeshiin (7 kpl:ta) Etelä-Afrikkaan, Nepaliin, Peruun ja Ukrainaan (kaikkiin 6 kpl:ta) sekä Tansaniaan (5 kpl:ta). Kaiken kaikki hakemukset ovat kohdistuneet 45 eri maahan.

¹² Tuen kokonaismäärä 2006: 1.809.702,- (22 kpl:ta), tuen kokonaismäärä 2007:3.890.797,- (79 kpl:ta)

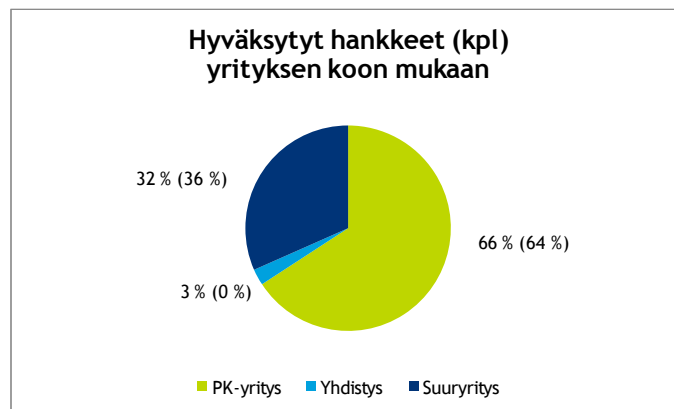
Tukea on myönnetty 33 eri maahan: Intiaan, Kiinaan, Vietnamiin (kaikkiin 11 kpl:ta), Thaimaahan (8 kpl:ta), Bangladeshiin, Ukrainaan (molempiin 6 kpl:ta), Etelä-Afrikkaan, Keniaan ja Kroatiaan (kaikkiin 4 kpl:ta). Liitteessä 1 on listattu yksittäiset hankkeet vuonna 2007.

Taulukko 7. Käsitellyt liikekumppanuustukihakemukset vuosina 2006 ja 2007 maanosittain.

Maanosa	2006		2007		Yhteensä
	hylätty/peruttu	hyväksytty	hylätty/peruttu	hyväksytty	
Afrikka	2	1	6	19	28
Aasia	3	12	4	45	64
Etelä-Amerikka	0	3	0	7	10
Eurooppa	0	6	1	8	15
Useat maanosat	0	0	2	0	2
Yhteensä	5	22	13	79	119

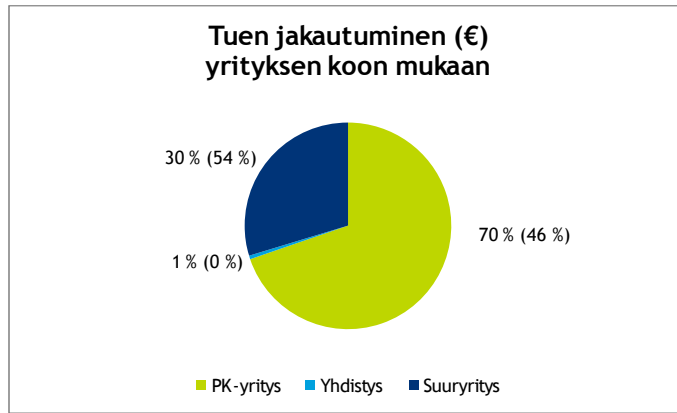
2.5.2. Hakijayrityksen koon mukainen kohdentuminen

Pienten ja keskisuurten hakijoiden määrä on prosentuaalisesti kasvanut (vaikkakin vain vähän), mikä oli yksi toimintavuoden tavoitteista. Hakijoista 66 % on pieniä ja keskisuuria yrityksiä. Tuen hakijanahan voi olla joko Suomessa rekisteröity yritys, muualle rekisteröity yritys, jolla on merkittävä linkki Suomeen, Suomessa toimiva tutkimuslaitos, yliopisto tai muu vastaava organisaatio, sekä Suomessa rekisteröity yhdistys. Toistaiseksi tuen saajana ovat olleet vain yritykset (sekä pk- että suuryritykset) ja yhdistykset (pk). Tuen prosenttiosuus (30/50/70 %) hyväksytyistä kustannuksista riippuu hakijan koosta sekä hankemaan kehitysmaaluokituksesta. Alla olevassa kuvioissa on esitelty myönnettyjen tukien kappalemääräinen sekä euromääräinen¹³ jako hakijan koon sekä juridisen muodon mukaan.



Kuvio 6. Vuonna 2007 hyväksytyt hankkeet hakijan koon ja juridisen muodon mukaan (suluissa vuoden 2006 tiedot)

¹³ Tuen kokonaismäärä 2006: 1.809.702,- (22 kpl:ta), tuen kokonaismäärä 2007:3.890.797,- (79 kpl:ta)

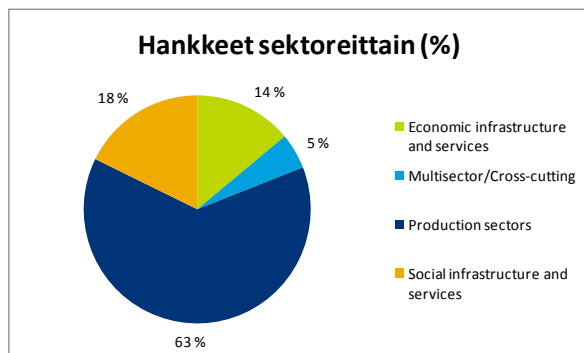


Kuvio 7. Tuen jakautuminen vuonna 2007 hakijan koon ja juridisen muodon mukaan (suluissa vuoden 2006 tiedot).

Pienille ja keskisuurille yrityksille myönnettyjen tukien keskipääte kasvoi ja oli toimintavuonna keskimäärin samaa suuruusluokkaa kuin suuryrityksillekin myönnetty tuki. Yksittäisten myönnettyjen tukien määrä kuitenkin vaihtelee jopa alta tuhannen euron aina maksimimäärään eli 250.000 euroon.

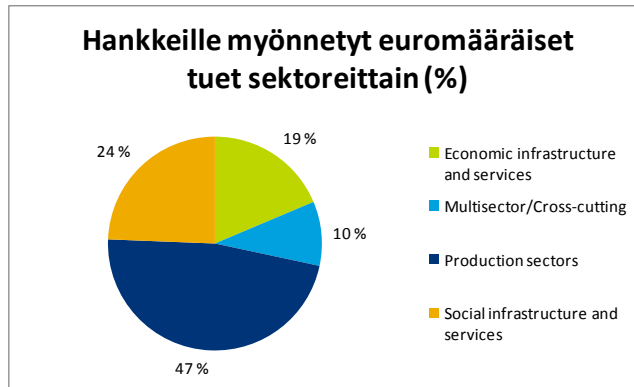
2.5.3. Toimialoittainen kohdentuminen

Vuonna 2007 liikekumppanuustukea on myönnetty hankkeille, jotka edustavat 27 eri toimialaa. Ympäristötekniikan (11 %) sekä energiateollisuuden (5 %), erityisesti uusiutuvan energian, hankkeiden määrä on kasvanut reilusti vuonna 2007. Elintarviketeollisuuden (8 %), tekstiiliteollisuuden (7 %), IT-alan (7 %), konepajateollisuuden (6 %) sekä tuotanto- ja konepajateollisuuden (6 %) toimialoilla on myös ollut useita hankkeita. Tuen yksityiskohtainen jakautuminen toimialoittain sekä kappale- että euromääräisesti löytyy liitteestä 4. Kuvioissa 8 ja 9 on karkeampi DAC-sektoriluokituksen mukainen kappalemääräinen ja euromääräinen jako.



Kuvio 8. Hankkeiden sektorikohtainen jakautuminen

Tuotannollisen sektorin hankekoko on keskimäärin pienempi, mikä käy ilmi kuvista joissa tuotannollisen sektorin kappalemääräinen osuus on 63 % mutta euromääräinen enää 47 %.



Kuvio 9. Tuen sektorikohtainen jakautuminen

2.6. Liikekumppanuustukihankkeiden kehitysvaikutusten mittaaminen

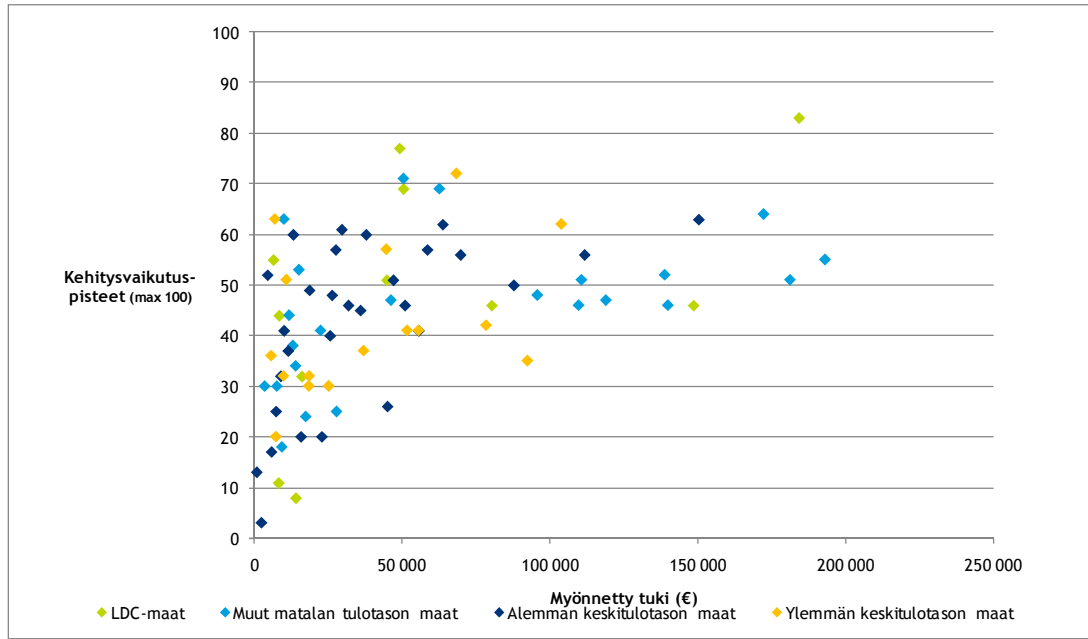
Finnpartnership selvittää liikekumppanuustukihanke-esitysten tukikelpoisuuden sekä niiden suoriutumisen kehitysvaikutusnäkökohtien osalta erillisen, ministeriön hyväksymän arviointipolitiikan periaatteiden mukaisesti. Finnpartnershipin tavoitteiden kannalta on olennaista, että tuettavat hankkeet edesauttavat kehitystä. Toimintavuoden aikana järjestettiin ohjausryhmän alainen kehitysvaikutusten mittaamiseen ja kehitysvaikutustyökalun kehittämiseen keskittynyt tapaaminen, johon osallistui myös muiden sidosryhmien (Kepa) edustajia. Pyrkimyksenä on kehittää kehitysvaikutusten arviointia vastaamaan erikokoisia ja -tyyppisiä liikekumppanuushankkeita, minkä seurauksena mm. operaattorin lähettämää kyselyä tuen hakijoille on muutettu.

Käytännössä on havaittu, että työkalu sopii paremmin isojen hankkeiden kehitysvaikutusten arviointiin kuin pienien. Pienet hankkeet saattavat saada vähemmän pisteitä kokonsa takia huolimatta monimuotoisuudestaan tai kokonsa suhteutetusta vaikutuksesta. Operaattori jatkaa liikekumppanuustukihankkeiden kehitysvaikutusten arviointipolitiikan ja tähän perustuvan arviointimenetelmän kehitystyötä. Kestävän kehityksen takaamiseksi on tärkeää, että Finnpartnership-ohjelman kautta tuetuilla hankkeilla on pitkäaikaisia myönteisiä vaikutuksia kohdemaiden kehitykseen. Raportointivuoden aikana rekisteröityjen hankkeiden kvalitatiiviset kehitysvaikutukset arvioitiin ja pisteytettiin ministeriön hyväksymän kehitysvaikutusten arviointipolitiikan mukaisesti. Kehitysvaikutusten arvioinnissa käytettävää menetelmää kehitetään jatkuvasti ja toteutuneiden hankkeiden kehitysvaikutusanalyyssissä pyritään ottamaan käyttöön myös makrotaloudellisten kehitysvaikutusten analyysi. Kehitysvaikutusten ja hankkeiden saaman pisteytyksen suhteen on huomioitava, että tuettavien hankkeiden mahdollisista kehitysvaikutuksista voidaan tuen myöntämisen yhteydessä tehdä ainoastaan arvio. Todelliset kehitysvaikutukset voidaan arvioida tarkemmin vasta hankkeiden toteutuksen jälkeen, mikä on otettu huomioon myös tuen maksamisen jälkeen vaadittavassa raportoinnissa. Ensimmäinen investointihankkeen toteutuksen jälkeinen raportointi on saatavilla vuonna 2008.

Hankkeiden kehitysvaikutusten arviointipolitiikassa määriteltyjä mitattavia kehitysvaikutuksia ovat vaikutukset kohdemaan työllisyyteen, sukupuolten väliseen tasa-arvoon, kohdemaan työväestön henkisen pääoman lisäämiseen (koulutus), teknologian ja osaamisen siirtoon, kohdemaan tuotannon monipuolistamiseen, kohdemaan yleisinfrastruktuurin parantamiseen, työolosuhteisiin ja sosiaalietuuksiin yrityksessä ja sen ympäristössä (Kansainvälisen työjärjestön ILO:n sääntöjen noudattaminen, työturvallisuus, palkkataso, asunto-/terveys- tms. edut), ja erityisiin myönteisiin ympäristövaikutuksiin (esim. uusiutuva energia tai muu kestävä kehitystä tukeva tuotantotapa).

Asiakkaiden antamien tietojen perusteella on arvioitu että, vuonna 2007 hyväksytyt hankkeet työllistävät toteutuessaan suoraan 7.300 henkilöä. Lisäksi mainittavaa on, että moniin hankkeisiin liittyy kohdemaan yrityksen henkilökunnan koulutusta.

Kuviossa 10 on 31.12.2007 mennessä tukikomiteassa toimintavuotena hyväksytyjen hankkeiden kehitysvaikutukset suhteessa myönnettyyn tukisummaan. Tarkastellessa kuviota on huomioitava, että kehitysvaikutuspisteet on suhteutettu myönnetyn tuen määrään, ei hankekokoon.



Kuvio 10. Liikekumppanuustukihankkeiden kehitysvaikutuspisteet ja myönnetty tukisumma

4. Liikekumppanuuksien identifiointi- ja edistämistoiminta (matchmaking)

Toisen toimintavuoden aikana pyrkimyksenä on ollut vuoden 2007 toimintasuunnitelman mukaisesti kehittää liikekumppanuuksien identifiointia edistävää matchmaking-palvelua, panostaa kehityskaatunin lisäämiseen sekä selvittää edustustojen ja ministeriön rahoittamien kehitysyhteistyöhankkeiden liikekumppanuuspotentiaali.

Matchmaking-toimintaan katsotaan kuuluvan kotimaan ja kohdemaiden yrityskontaktien sekä pääkohdemaissa järjestettävien tilaisuuksien lisäksi yhteistyön tiivistäminen Suomen kehityskaatunin edustustojen (pääkohdemaat) sekä paikallisten toimijoiden kanssa. Lisäksi toiminnan katsotaan sisältävän yhteistyötä vastaavien eurooppalaisten toimijoiden sekä suomalaisyrityksiä edustavien organisaatioiden kanssa. Toimintasuunnitelmassa ennakoitiin matchmaking-palvelun kysynnän kasvavan kohdemaissa järjestettävien tilaisuuksien seurauksena, minkä myötä liikekumppanuuksien identifiointiin suunnattuja henkilöstöresursseja lisättiin vuonna 2007 niin, että yksi työvuosi allokoitiin pääasiassa matchmaking-palveluun. Resurssien lisääminen on mahdollistanut palvelun kehittämisen ja tiiviimmän yhteistyön eri toimijoiden, mm. edustustojen kanssa.

Matchmaking-toiminnassa on saavutettu toimintasuunnitelmassa asetetut tavoitteet koskien liikekumppanuuksien yrityskentän laajentamista ja kehityskaatunin lisäämistä, sillä toiminta on aktivoitunut erityisesti pieniä suomalaistoimijoita ja lisännyt kehityskaatunin edistäviä liikekumppanuushankkeita. Operaattori on lisäksi selvittänyt mm. Etelä-Afrikassa, Namibiassa, Perussa ja Vietnaminassa toteutettavien kehitysyhteistyöhankkeiden liikekumppanuuspotentiaalia. Toiminnan

myötä on syntynyt useita liikeyhteistyöprojekteja, joista osaan on haettu liikeyhteistyötukea (ks. tarkemmin luku 3.5).

3.1. Matchmaking-tilaisuudet Finnpartnership-ohjelman pääkohdemaissa

Vuoden aikana Finnpartnership on aktivoitunut toimintasuunnitelman mukaisesti seitsemässä ohjelman pääkohdemaissa. Mosambikissa, Nicaraguassa ja Sambiassa ei ole järjestetty liikeyhteistyöprojekteja edistävää toimintaa. Tansaniassa Finnpartnership osallistui kansainväliseen liikeyhteistyöseminaariin (01/2007), Egyptissä Kairon ICT-messuille (03/2007) ja Keniassa kansainväliseen seminaariin, minkä lisäksi Nairobien edustuston kanssa järjestettiin tilaisuus edustuston yrityskontakteille (06/2007). Lisäksi Finnpartnership on yhteistyössä paikallisten Suomen edustustojen sekä muiden yhteistyökumppanien kanssa järjestänyt matchmaking-tilaisuuksia Namibiassa, Etelä-Afrikassa, Perussa ja Vietnamin. Namibiassa (10/2007) osallistuttiin Windhoekin messuille, minkä yhteydessä järjestettiin sekä matkailualan matchmaking-tilaisuus että yleinen Finnpartnership-tilaisuus. Etelä-Afrikassa (10/2007) aloitettiin keskustelut sekä bioteknologia-alan että muiden toimialojen kumppanuuksien lisäämiseksi mm. paikallisten bioteknologiaklustereiden ja yritysorganisaatioiden (SEDA ja BWA)¹⁴ kanssa. Finnpartnershipin edustaja osallistui myös alivaltiosihteeri Rasin delegaatiomatkalle Peruun (11/2007), minkä yhteydessä eri kaupungeissa järjestettiin neljä Finnpartnership-tilaisuutta. Finnpartnership jatkoi aktiivista toimintaa myös Vietnamin (11/2007), missä yhteistyössä edustuston ja paikallisten nuorkauppajärjestöjen¹⁵ kanssa järjestettiin kaksi matchmaking-tilaisuutta.

3.2. Matchmaking-yhteydenotot kehitysmaayrityksiltä

Vuonna 2007 Finnpartnership vastaanotti kehitysmaiden yrityksiltä yhteensä 46 liikeyhteistyöideaa (ks. taulukko), joista tiedotettiin suomalaisia yrityksiä tai organisaatioita kuten Finprota ja Reilun kaupan edistämisyhdistystä. Operaattori ei ole vastaanottanut suomalaisyritysten yhteydenottoja liikeyhteistyöprojekti-identifioimiseksi, joita olisi julkaistu operaattorin internet-sivuilla olevassa hakukoneessa. Tästä huolimatta operaattori on käynyt useiden suomalaisyritysten kanssa keskusteluita kehitysmaayhteistyöprojekti-identifioimiseksi (ks. 2.6).

Taulukko 8. Matchmaking-hakemukset vuonna 2007

Toimiala	Maa											
	Brasilia	Egypti	Etelä-Afr.	Kenia	Marokko	Namibia	Peru	Serbia	Tansania	Thaimaa	Valkovenäjä	Vietnam
Elintarvikkeet				3			9		1	1		
Kemikaalit		1										
Käsityöt							1					
Ympäristö		1										
Kalatalous							2					
Terveydenhuolto							1	1				
Informaatioteknologia		1	1			1	1				1	1
Valmistusteollisuus							1					
Kaivosteollisuus	1					1						
Pakkausteollisuus								1				
Kumi								1				
Tekstiilit					1		2					
Matkailu				1		5	1	1				
Paperi-/metsäteollisuus				1		1						
Huonekaluteollisuus							1					
Yhteensä/maa	1	3	1	5	1	8	19	4	1	1	1	1

Pääosa operaattorin vastaanottamista liikeyhteistyöaloitteista on ollut soveltumattomia operaattorin tarjoamille palveluille (ts. suomalaisten yhteistyökumppanien identifiointi), sillä yrityksillä on ollut tarvetta perusrahoitukselle liiketoiminnan kehittämiseksi tai ne ovat olleet pieniä

¹⁴ SEDA - Small Enterprise Development Agency; BWA - Businesswomens' Association . Bioteknologiaan keskittyvät tilaisuuden järjestetään vuoden 2008 aikana.

¹⁵ HCMC young business association ja HaNoi Business Association.

vientirytyksiä, joilla ei ole kokemusta kansainvälisestä kaupasta. Tämä on olennaisesti heikentänyt mahdollisuutta löytää suomalaiskumppaneita, eikä toimintasuunnitelmassa indikoitua prosenttiosuutta (10 %) liikekumppanuuksiin johtavista aloitteista ole saavutettu.

Vastatakseen kehitysmaatuontia koskeviin haasteisiin ja tukeakseen myös sellaisia kehitysmaiden vientirytyksiä, joilta puuttuu tietotaitoa ja kapasiteettia viennin aloittamiseksi Suomeen tai EU-alueelle, operaattori aloitti vuonna 2007 kehitysmaiden vientirytyksille suunnatun *Exporting to Finland* -julkaisun valmistelun yhteistyössä eri sidosryhmien kanssa. Julkaisun arvioidaan valmistuvan maaliskuun 2008 aikana ja sen oletetaan helpottavan olennaisesti myös Suomen edustustoja kaupan edistämiseen liittyvissä kysymyksissä.

3.3. Tilaisuudet Suomessa

Toisen toimintavuoden aikana osallistuttiin moniin Suomessa järjestettyihin tapahtumiin, joiden avulla edistettiin sekä uusien liikekumppanuuksien syntymistä että kerrottiin liikekumppanuustuen käytöstä hankkeiden kehittämiseksi. Finnpartnership osallistui mm. Matkamessuille sekä sisustustavara-alan Forma-messuille (01/2007 ja 08/2007), Kuopiossa järjestettyyn South Africa Business Day - tilaisuuteen (09/2007), Finpron suomalaisyrityksille Meksikon metsäkomission vierailun yhteydessä järjestämään seminaarin (10/2007), Scandinavian Cleantech Capital Day -tilaisuuteen Lahdessa (11/2007) sekä ICT-alan yrityksiä koonneeseen SW business cluster - tilaisuuteen (11/2007).

Toimintasuunnitelman mukaisesti Finnpartnership järjesti lisäksi mm. yhteistyössä ulkoasiainministeriön kanssa ympäristöteknologiaseminaarin (01/2007), tilaisuuden ICT-yrityksille (03/2007) sekä infotilaisuuden kansalaisjärjestöille ja maailmankaupoille (04/2007), joiden keskeisenä pyrkimyksenä oli edistää uusien liikekumppanuushankkeiden syntymistä kehitysmaayritysten lähettämien matchmaking-yhteydenottojen pohjalta.

3.4. Yhteistyö sidosryhmien kanssa

Matchmaking-toiminnan puitteissa on tiivistetty yhteistyötä suomalaisten toimijoiden, kuten ulkoasiainministeriön tuontipolitiikkatoiminnan, Helsingin Kauppakorkeakoulun, Reilun kaupan edistämisyhdistyksen, Tekstiiliteollisuus ry:n, Suomen tukkukauppiaiden liiton, Finpron ja Finnveran kanssa. Lisäksi erilaisista yhteistyömuodoista on keskusteltu eurooppalaisten toimijoiden, kuten EU:n alaisuudessa toimivan CDE:n (Centre for the Development of Enterprise), hollantilaisen - mutta koko EU-alueella toimivan - kehitysmaatuonnin edistämisenorganisaation CBI:n (Centre for the Promotion of Imports) sekä ruotsalaisen OTGS:n (Open Trade Gate Sweden) kanssa, joista jälkimmäisen kanssa on suunniteltu yhteistoimintaa Finnpartnershipin kohdemaissa vuonna 2008.

3.5. Matchmaking-toiminnan tulokset

Liikekumppanuuksien identifiointitoiminnan seurauksena on vuoden 2007 aikana syntynyt useita liikekumppanuushankkeita, joista osaan on haettu liikekumppanuustukea.

Suomalainen matkailualan yritys on aloittanut Windhoekin edustuston tukeman namibialaisyhdistyksen kanssa matkailuun ja tekstiilialaan keskittyvän yhteistyöhankkeen, jossa on lisäksi mukana muita paikallisia toimijoita. Hanke edistää matkailua Suomen ja Namibian välillä ja lisäksi sen kautta tuetaan käsityötuotantoa maaseudulla.

Suomalainen hedelmien maahantuontiyritys on selvittänyt yhteistyömahdollisuuksia eteläafrikkalaisten tuottajien kanssa, mitä on edesauttanut sekä Suomen edustusto että Finnpartnership tukemalla paikallisten kumppaneiden identifioinnissa.

Namibiassa järjestetyn matkailualan matchmaking-tilaisuuden seurauksena on syntynyt kaksi yhteistyöhanketta, jossa suomalainen ja namibialainen matkailualan yritys kehittävät matkailualan liikeyumppanuushanketta liikeyumppanuustuen avulla. Hankkeisiin liittyy erityisesti paikallisten työntekijöiden koulutusta. Suomalainen tekstiilialan yritys on aloittanut tuotannollisen yhteistyön vietnamilaisen yrityksen kanssa, mitä edesauttoi Finnpartnershipin toiminta paikallisten liikeyumppanien identifioimiseksi yhteistyössä vietnamilaisten yhteistyöorganisaatioiden kanssa.

Suomalainen ohjelmistoalan yritys on aloittanut selvitystyön namibialaisen yrityksen kanssa tämän matchmaking-aloitteen pohjalta telecenter-toiminnan aloittamiseksi Namibiassa.

Finnpartnership on edistänyt suomalaisen tanssialan yrityksen ja eteläafrikkalaisen yhteistyökumppanin liikeyumppanuushanketta, jonka selvitystyö jatkuu vuonna 2008. Suomalaisen puhelimen aurinkokennolaturin koekäyttöä Namibialaisen matkapuhelinoperaattorin asiakkaiden keskuudessa suunnitellaan. Lisäksi operaattorin markkinointitoiminta on edesauttanut kuuden liikeyumppanuushankkeen syntymistä, joista viiteen on myönnetty liikeyumppanuustukea. Pääosa hankkeista liittyy kehitysmaatuontiin.

5. Neuvontapalvelu

Finnpartnership-ohjelma tarjoaa suomalaisyrityksille liikeyumppanuustuen ja matchmaking-palvelun lisäksi kehitysmaahankkeisiin liittyviä neuvontapalveluja. Neuvontapalveluiden kysyntä vaihtelee suuresti, samoin yritysten tarpeet neuvojen suhteen. Yritykset pyytävät mm. kehitysmaiden yritysten, laki- ja tilitoimistojen tai elinkeinoelämää edustavien organisaatioiden yhteystietoja. Yritykset pyytävät varsin usein lisätietoja ja neuvontaa myös muiden Suomessa toimivien kansainvälistymispalveluita tarjoavien organisaatioiden palveluista. Yksittäisiä yrityksiä on myös tuettu kehitysmaihin suuntautuvan liiketoiminnan yleisessä suunnittelussa, minkä lisäksi operaattori on tarjonnut liikeyumppanuustukea hakeneille yrityksille tukea ja asiantuntemusta hankkeiden yksityiskohtaisemmasta suunnittelusta.

Neuvontapalvelu on toteutettu pääosin Finnpartnership-tiimille allokoituin henkilöstöresurssein. Finnpartnershipin asiakkaat ovat yksittäistapauksissa voineet hyödyntää lisäksi Finnfundin rahoitus- ja ympäristöasiantuntijoiden asiantuntemusta. Olennainen Finnpartnershipin toiminta-alueeseen liittyvä tehtävä on lisäksi ollut ohjata yrityksiä muiden kansainvälistymispalveluita tarjoavien tahojen, kuten Finnveran, Finpron, TE-keskusten, Tekesin ja Nopefin, palveluiden piiriin. Hankkeiden rahoitusvaihtoehtojen kartoitus on myös ollut eräs neuvontapalveluiden keskeisimmistä palveluista.

6. TTT-määrärahopäätökset

Vuonna 2007 tilitettiin 21 hanketta joiden yhteisarvo oli 782 423,92 euroa. Finnpartnershipin ydinpalveluiden lisäksi ministeriö siirsi 16.5.2006 TTT-määräraha-päätösten hallinnoinnin sekä maksatusseurannan operaattorille. Viimeiset TTT-määrärahopäätökset umpeutuvat vuoden 2008 lopussa. TTT-määrärahopäätöksistä raportoidaan ohjelman kvartaaliraporteissa, minkä takia TTT-määrärahoja ei tässä raportissa käsitellä enempää.

7. Henkilöstö

Henkilöstöresurssit kasvoivat toimintavuoden aikana. Tiimiin kuuluvat kolme asiantuntijaa sekä assistentti. Toimintavuoden aikana tapahtuivat seuraavat muutokset: matchmaking-koordinaattori aloitti päätoimisesti 1.4.2007. Ohjelmaan palkattiin samanaikaisesti myös uusi assistentti. Uusi analyytikko, joka käsittelee liikekumppanuustukihakemuksia, aloitti 15.5.2007 aikaisemman käsittelijän siirtyessä Finnfundiin. Uusi ohjelmajohtaja aloitti 15.9.2007, aikaisemman johtajan siirtyessä kansainvälisiin tehtäviin.

8. Näkymät vuodelle 2008 ja tulevaisuuden kehitystarpeet

Liikekumppanuustuen kysynnän oletetaan kasvavan vielä vuoden 2008 aikana. Liikekumppanuustuen ehtoja tullaan tarkentamaan saadun palautteen perusteella. Pilottihankkeiden mahdollisen mukaantulon odotetaan vuorostaan kasvattavan kysyntää edelleen. Vuonna 2008 myönnettävään tukeen on alustavasti allokoitu varoja noin 5 miljoonaa euroa. Liikekumppanuustukiprosessin kehittämiseen (mm. tietokannan edelleen kehittämiseen) tullaan tulevana toimintavuonna kiinnittämään erityistä huomiota, jotta laadukasta palvelua pystytään jatkossakin tarjoamaan tehokkaasti ja nopeasti. Koska pyrkimyksenä on tukea sellaisia hankkeita, joilla on merkittävimmät kehitysvaikutukset kohdemaissa, tulee myös hankkeiden kehitysvaikutusten arviointi ja edelleen kehittäminen olemaan yksi keskeisimmistä asioista. Toimintavuoden aikana aloitettiin yhteistyössä ministeriön, Reilun kaupan edistämisyhdistyksen ja Suomen Kaupan liiton kanssa kehitysmaiden vientityrityksille suunnatun ”*Exporting to Finland*”-oppaan valmistelutyö. Matchmaking-toiminta tulee seuraavan toimintavuoden aikana keskittymään mm. kyseisen oppaan lanseeraukseen ja markkinointiin, minkä lisäksi operaattori jatkaa toiminnan kehittämistä saamansa kokemuksen perusteella. Neuvontapalveluiden osalta tullaan tiivistämään yhteistyötä muiden suomalaisten kansainvälistymisrahoitusta tarjoavien tahojen kanssa järjestämällä mm. yhteiskoulutusta eri organisaatioiden rahoitusinstrumenteista. Koko ohjelman kattava asiakastyytyväisyyskysely tullaan tekemään vuoden 2008 alussa. Tämän lisäksi tullaan aloittamaan pysyvien kehitysvaikutusten selvitys. LKT-sopimuksen mukaan liikekumppanuustuen saajat raportoivat hankkeen toteuduttua¹⁶ yksityiskohtaisemmin etenemisestä sekä pysyvistä kehitysvaikutuksista. Internet-sivujen parannus on myös tulevan vuoden kehitysalue. Mm. hanke-esimerkkejä ja tilastointia tullaan lisäämään sivuille.

LIITTEET

- Liite 1: Vuonna 2006 myönnettyt tuet
- Liite 2: Vuonna 2007 myönnettyt tuet
- Liite 3: Vuosina 2006 - 2007 käsitellyt tukihakemukset
- Liite 4: Vuonna 2007 myönnettyt tuet toimialoittain

¹⁶ Kahden vuoden sisällä maksatuksesta

Liite 1
Approved Business Partnership Projects in 2006

Total number of Business Partnership Projects: 22
 Total amount of Support allocated: 1 809 702 €

Company Size	Project Country	Sector	Project Phase	Environmental Category	Social Category	%	Covered Expenses
Large Company	Ukraine	Chemicals	Partner identification Pre-feasibility study Employee training Expert services	B	A	30 %	75 276,00
Large Company	India	Forest Industries	Feasibility study Business plan Social and environmental impact assessment	A	-	50 %	250 000,00
SME	Nepal	ICT	Employee training Expert services	C	-	70 %	54 702,00
SME	India	Electronics Industry	Partner identification Pre-feasibility study Feasibility study Business plan	C	-	70 %	107 772,00
SME	South Africa	Services	Partner identification Business plan Employee training Expert services	C	-	50 %	44 508,00
SME	China	Electronics Industry	Partner identification Feasibility study Business plan Employee training Expert services	C	-	50 %	166 787,00
SME	China	ICT	Feasibility study	C	-	50 %	52 372,00
SME	Thailand	Packaging	Partner identification Business plan Employee training	B	-	50 %	33 646,00

SME	Peru	Textiles	Partner identification Feasibility study	B	A	50 %	5 224,00
SME	Bangladesh	ICT	Employee training Expert services	C	-	70 %	67 985,00
Large Company	India	Electronics Industry	Partner identification Pre-feasibility study Feasibility study Business plan	B	A	50 %	154 873,00
SME	Croatia	Environmental Technology	Partner identification Feasibility study Business plan Expert services	B	-	50 %	29 320,00
Large Company	Bosnia-Herzegovina	Education	Feasibility study Business plan	C	-	30 %	17 540,00
Large Company	Bangladesh	Services	Partner identification Pre-feasibility study Feasibility study Expert services	C	-	50 %	28 753,00
Large Company	Thailand	ICT	Partner identification Pre-feasibility study Feasibility study Business plan Employee training Expert services	B	-	30 %	40 956,00
SME	Chile	Agro-industries	Partner identification	B	-	50 %	10 606,00
SME	Turkey	Energy	Feasibility study Business plan Social and environmental impact assessment	A	A	50 %	179 874,00
SME	Ukraine	Production and Machinery	Partner identification	A	A	50 %	18 716,00
SME	Croatia	Services	Pre-feasibility study Expert services	C	-	30 %	39 810,00
SME	India	Energy	Partner identification Business plan Employee training Expert services	B	-	50 %	17 689,00

Large Company	Vietnam	Forest Industries	Feasibility study	A	A	50 %	250 000,00
Large Company	Brazil	Forest Industries	Feasibility study	A	A	50 %	163 293,00
Total							1 809 702,00

Liite 2
Approved Business Partnership Projects in 2007

Total number of Business Partnership Projects: 79
Total amount of Support allocated: 3 890 797 €

Company Size	Project Country	Sector	Project Phase	Environmental Category	Social Category	%	Covered Expenses
SME	China	Energy	Partner identification Pre-feasibility study Feasibility study Business plan Social and environmental impact assessment	B	-	50 %	47 046,00
SME	China	Health care	Partner identification	B	-	50 %	10 000,00
Large company	China	Production and machinery	Partner identification Pre-feasibility study Feasibility study Business plan Employee training Social and environmental impact assessment	B	A	30 %	51 000,00
SME	Morocco	Investments	Partner identification Pre-feasibility study Feasibility study Business plan Employee training Social and environmental impact assessment Expert services	A	-	50 %	18 630,00
Large company	Vietnam	Construction	Pre-feasibility study Feasibility study Business plan Employee training Expert services	B	-	50 %	109 793,00
SME	Vietnam	Forest industries	Pre-feasibility study	B	-	70 %	46 276,00
Large company	India	Metal industries	Partner identification Feasibility study Business plan Employee training Expert services	B	A	50 %	172 429,00
SME	Egypt	Environmental technology	Pre-feasibility study feasibility study Social and environmental impact assessment	B	-	50 %	69 815,00

SME	Bangladesh	ICT	Partner identification Pre-feasibility study Feasibility study Business plan	C	-	70 %	80 214,00
Large company	Vietnam	Production and machinery	Feasibility study	B	-	50 %	50 494,00
Association	Kenya	Agro-industries	Partner identification Feasibility study	C	-	70 %	15 113,00
SME	South Africa	ICT	Pre-feasibility study	B	-	50 %	51 480,00
SME	India	Textiles	Business plan Expert services	C	-	70 %	7 673,00
Large company	Saudi Arabia	ICT	Partner identification Pre-feasibility study	B	-	30 %	24 994,00
SME	Vietnam	Environmental technology	Feasibility study	A	A	50 %	193 190,00
Large company	Argentina	Energy	Partner identification	B	-	30 %	6 741,00
SME	Peru	Textiles	Partner identification Feasibility study Business plan Social and environmental impact assessment	B	-	50 %	13 130,00
Large company	Uruguay	Forest industries	Expert services			30 %	55 407,00
SME	Pakistan	Agro-industries	Partner identification Expert services	B	-	70 %	17 416,00
SME	Tanzania	Metal industries	Feasibility study	B	-	70 %	44 713,00
SME	Tanzania	Agro-industries	Feasibility study	B	-	70 %	49 037,00
Large company	Philippines	Construction	Employee training Expert services	C	-	30 %	22 770,00
SME	Ethiopia	Textiles	Partner identification Business plan Expert services	B	-	70 %	13 922,00
SME	Thailand	Construction	Partner identification Pre-feasibility study Feasibility study Business plan Employee training Social and environmental impact assessment	B	-	50 %	111 895,00
SME	Thailand	Production and machinery	Partner identification Feasibility study Business plan	B	A	50 %	87 893,00
SME	Chile	Environmental technology	Partner identification Business plan Employee training Expert services	B	-	50 %	44 438,00

Large company	Vietnam	Production and machinery	Partner identification	C	-	50 %	14 000,00
SME	Thailand Malaysia Philippines Vietnam	Treasury	Partner identification	FI	-	50 %	27 525,00
SME	Mexico Chile	Production and machinery	Partner identification	C	-	50 %	18 233,00
SME	Mexico Chile Brazil	Environmental technology	Partner identification Employee training	C	-	50 %	36 752,00
SME	Malaysia Vietnam Thailand	Production and machinery	Feasibility study Employee training Expert services	B	-	50 %	92 213,00
SME	Croatia	ICT	Feasibility study Expert services	C	-	50 %	78 250,00
SME	Philippines	Education	Pre-feasibility study	C	-	50 %	4 420,00
Large company	Mongolia	Construction	Employee training	B	-	50 %	27 850,00
SME	South Africa	ICT	Partner identification Pre-feasibility study Expert services	C	-	50 %	18 390,00
SME	Kenya Tanzania Uganda Burundi Rwanda Sudan	Metal industries	Partner identification Pre-feasibility study Feasibility study Business plan	B	-	70 %	110 789,00
SME	India	Environmental technology	Feasibility study	B	A	70 %	13 030,00
Large company	China	ICT	Feasibility study Business plan	C	-	30 %	55 646,00
SME	Thailand	Environmental technology	Partner identification Pre-feasibility study Business plan	B	-	50 %	26 310,00
SME	Bangladesh	Energy	Partner identification Pre-feasibility study Feasibility study Business plan Employee training Expert services	B	-	70 %	148 420,00
SME	Ukraine	Services	Partner identification Business plan Employee training Expert services	C	-	50 %	25 590,00

Large company	China	Plastics	Feasibility study Business plan Employee training Expert services Social and environmental impact assessment	B	A	30 %	29 582,00
SME	Thailand	Chemistry	Partner identification	B	-	50 %	7 256,00
SME	China	Fishery	Feasibility study Business plan Employee training Expert services Social and environmental impact assessment	B	-	50 %	58 585,00
Large company	Vietnam	Consultation	Business plan	C	-	50 %	22 440,00
SME	Kenya	Environmental technology	Pre-feasibility study Feasibility study Business plan	A	A	70 %	62 650,00
SME	India	Environmental technology	Feasibility study Business plan Employee training Expert services Social and environmental impact assessment	A	-	70 %	181 377,00
Large company	Egypt Ghana	Agro-industries	Partner identification	B	-	30 %	11 403,00
Large company	Vietnam	Environmental technology	Feasibility study	A	A	50 %	138 929,00
SME	Vietnam	Furniture	Feasibility study Business plan Employee training	B	-	70 %	119 056,00
SME	Vietnam	Environmental technology	Feasibility study Social and environmental impact assessment	A	-	70 %	140 000,00
SME	Ukraine	Energy	Pre-feasibility study Feasibility study Business plan Social and environmental impact assessment	A	A	50 %	150 572,00
SME	China	Agro-industries	Pre-feasibility study	B	A	50 %	63 830,00
SME	Nepal	Textiles	Employee training	C	-	70 %	6 343,00
Large company	Malaysia	Shipping	Partner identification Feasibility study Business plan Employee training Expert services	B	-	30 %	103 646,00
SME	Kenya	Craftsmanship	Partner identification Employee training	C	-	70 %	11 809,00

Large company	South Africa	Agro-industries	Partner identification Feasibility study	B	-	30 %	5 474,00
SME	India	Machinery	Pre-feasibility study Feasibility study Business plan Employee training Social and environmental impact assessment	B	-	70 %	95 809,00
Large company	Croatia Serbia Bosnia & Herzegovina	Agro-industries	Partner identification Pre-feasibility study Feasibility study	B	-	30 %	7 104,00
Large company	Ukraine	Agro-industries	Partner identification Pre-feasibility study Feasibility study	B	-	30 %	5 700,00
Large company	Ethiopia	Power generation and automation	Partner identification Feasibility study Business plan Social and environmental impact assessment	B	-	50 %	184 104,00
Large company	India	Energy	Partner identification Pre-feasibility study	B	-	50 %	10 000,00
SME	Albania	Textiles, leather and substitutes	Employee training Expert services	B	-	50 %	15 750,00
SME	Namibia	Tourism	Partner identification Pre-feasibility study	C	-	50 %	725,00
Large company	Trinidad & Tobago	Agro-industries	Feasibility study	B	-	30 %	10 650,00
SME	India	Textiles	Expert services	C	-	70 %	3 500,00
SME	China	ICT	Employee training	C	-	50 %	31 840,00
SME	Turkey	Energy	Feasibility study Business plan	A	A	50 %	68 153,00
SME	Mozambique Zambia	Environmental technology	Feasibility study Business plan	A	A	70 %	50 330,00
SME	Namibia	Tourism	Partner identification	C	-	50 %	2 272,00
SME	Thailand	Engineering	Partner identification Feasibility study Business plan Expert services	B	-	50 %	37 840,00
SME	Vietnam	Textiles	Partner identification Feasibility study Employee training	B	A	70 %	9 323,00
Large company	Bangladesh	Engineering	Employee training	C	-	50 %	15 985,00
Large company	Libya	Engineering	Employee training	C	-	30 %	9 657,00
Large company	Iran	Engineering	Employee training	C	-	30 %	8 865,00
SME	Ukraine	Environmental technology	Feasibility study	A	-	50 %	35 892,00

SME	Tanzania	Engineering	Partner identification Employee training	B	-	70 %	8 074,00
SME	Bangladesh	Textiles	Employee training Social and environmental impact assessment	C	-	70 %	8 295,00
SME	China	Electronics Industry	Partner identification Feasibility study Business plan Employee training Expert services	B	A	50 %	45 050,00
Total							3 890 797,00

Liite 3

Vuosina 2006-2007 käsitellyt tukihakemukset

Maanosa	Maa	2006			2007		
		Hylätty kpl	Myönnetty kpl	€	Hylätty kpl	Myönnetty kpl	€
Afrikka	Egypti				1	1	69 815
	Etelä-Afrikka	1	1	44 508	1	3	75 344
	Etiopia					2	198 026
	Kenia					2	26 922
	Kongo				1		
	Libya					1	9 657
	Marokko					1	18 630
	Namibia				1	2	2 997
	Somalia				1		
	Tansania				1	3	101 824
	Uganda	1					
	Egypti, Ghana					1	11 403
	Kenia, Tansania					1	110 789
	Kenia, Tansania, Uganda					1	62 650
Mosambik, Sambia					1	50 330	
		2	1	44 508	6	19	738 387
Aasia	Azerbaidžan	1					
	Bangladesh		2	96 738	1	4	252 914
	Filippiinit					2	27 190
	Intia		3	512 645		7	483 818
	Irak				1		
	Iran				1	1	8 865
	Kiina		1	52 372		8	362 997
	Malesia					1	103 646
	Mongolia					1	27 850
	Nepal	1	1	54 702	1	1	6 343
	Pakistan					1	17 416
	Saudi-Arabia					1	24 994
	Thaimaa		2	74 602		6	298 719
	Vietnam					10	843 501
	Azerbaidžan, Kazakstan, Turkmenistan	1					
	Intia, Filippiinit		1	17 689			
	Kiina, Malesia		1	166 787			
	Kiina, Malesia, Thaimaa, Intia					1	29 582
Malesia, Thaimaa, Vietnam					1	92 213	
Vietnam, Laos		1	250 000				
		3	12	1 225 535	4	45	2 580 048
Etelä-Amerikka	Brasilia		1	163 293			
	Chile		1	10 606		1	44 438
	Peru		1	5 224		1	13 130
	Trinidad & Tobago					1	10 650
	Uruguay					1	55 407
	Argentiina, Brasilia, Uruguay					1	6 741
	Meksiko, Chile					1	18 233
	Meksiko, Chile, Brasilia					1	36 752
		0	3	179 123	0	7	185 351
Eurooppa	Albania					1	15 750
	Kroatia		2	69 130		1	78 250
	Turkki		1	179 874	1	1	68 153
	Ukraina		2	93 992		4	217 754
	Bosnia-Hertsegovina, Serbia, Kroatia, Makedonia, Montenegro, Albania		1	17 540			
	Kroatia, Serbia, Bosnia & Herzegovina					1	7 104
		0	6	360 536	1	8	387 011
Useat maanosat	Togo, Saudi-Arabia, Egypti					1	
	Peru, Thaimaa					1	
		0	0	0	2	0	0
		5	22	1 809 702	13	79	3 890 797

	LDC-maat
	Muut matalan tulotason maat
	Alemman keskitulotason maat
	Ylemmän keskitulotason maat

Liite 4

Toimiala	kpl	€
Elektroniikkateollisuus	1	45 050,00
Elintarviketeollisuus	9	185 727,00
Energiateollisuus	5	282 512,00
Huonekaluteollisuus	1	119 056,00
Investoinnit	1	18 630,00
IT	7	340 814,00
Kalatalous	1	58 585,00
Kemianteollisuus	1	7 256,00
Kenkäteollisuus	1	15 750,00
Konepajateollisuus	6	176 230,00
Konsultointi	1	22 440,00
Koulutuspalvelut	1	4 420,00
Käsityöt	1	11 809,00
Laivanvarustus	1	103 646,00
Matkailu	2	2 997,00
Metalliteollisuus	3	327 931,00
Metsä ja paperi	2	101 683,00
Muoviteollisuus	1	29 582,00
Palvelut	1	25 590,00
Rahaston hallinnointi	1	27 525,00
Rakennusteollisuus	4	272 308,00
Sähkövoima	1	184 104,00
Tekstiiliteollisuus	7	62 186,00
Terveystenhoito	1	10 000,00
Tuotanto- ja kone	6	313 833,00
Ympäristöteknologia	12	992 713,00
Öljyntorjunta	1	148 420,00
Yhteensä	79	3 890 797,00